



## PRÉFET DU VAL-D'OISE

DIRECTION DÉPARTEMENTALE  
DES TERRITOIRES

Service de l'agriculture, de la forêt  
et de l'environnement

Pôle Eau  
guichet unique de l'eau

### ARRÊTÉ N° 2016/13189 DÉCLARANT D'INTÉRÊT GÉNÉRAL LE PROGRAMME PLURIANNUEL 2016 – 2021 POUR LES TRAVAUX D'ENTRETIEN ET DE RESTAURATION DE LA RIVIÈRE VIOSNE ET DE SES AFFLUENTS

**Communes concernées :** Chars, Brignancourt, Moussy,  
Le Perchay Santeuil, Us, Ableiges, Montgeroult, Courcelles-sur-Viosne,  
Boissy l'Aillier Osny et Pontoise

Le Préfet  
Chevalier de la Légion d'Honneur  
Officier de l'Ordre National du Mérite

**VU** la Directive cadre sur l'eau ;

**VU** le code de l'environnement, notamment les articles L 211-7 et R 214-102 ;

**VU** le code général des collectivités territoriales ;

**VU** le code rural, notamment les articles L 151-36 à L 151-40 et R 151-40 à R 151-49 ;

**VU** l'article 3 de la loi du 29 décembre 1892 ;

**VU** le décret du 14 avril 2016 nommant Monsieur Jean-Yves LATOURNERIE, Préfet du Val-d'Oise ;

**VU** l'arrêté du préfet coordonnateur du bassin Seine-Normandie, préfet de la région Ile-de-France, le 1<sup>er</sup> décembre 2015 approuvant le schéma directeur d'aménagement de la gestion des eaux (SDAGE) du bassin de la Seine et des cours d'eau côtiers normands 2016-2021 ;

**VU** le dossier présenté par le Syndicat intercommunal pour l'aménagement de la vallée de la Viosne (SIAVV), au titre du code de l'environnement, livre II – titre 1<sup>er</sup>, en vue de solliciter une déclaration d'intérêt général pour réaliser un programme d'entretien pluri-annuel des cours d'eau du bassin de la Viosne,

**VU** l'avis favorable du bureau syndical du SIAVV en date du 8 décembre 2014,

**VU** l'avis du 20 avril 2016, émis par le service en charge de la police de l'eau sur ce secteur, déclarant recevable le dossier présenté ;

**Considérant** que les cours d'eau non domaniaux doivent être entretenus régulièrement afin de permettre l'écoulement naturel des eaux et contribuer ainsi au bon état écologique,

**Considérant** que le déficit d'entretien par les propriétaires riverains nécessite l'intervention du SIAVV, pour prévenir les inondations, la préservation des écosystèmes aquatiques et la restauration de la qualité des eaux et leur régénération,

**Considérant** que les opérations d'entretien et de restauration de la végétation des berges, dans le programme pluriannuel proposé par le SIAVV, répondent aux exigences du SDAGE approuvé le 1<sup>er</sup> décembre 2015 ;

**Considérant** que les orientations 18 et 23 du SDAGE 2016-2021 seront à suivre dans le cadre des travaux d'entretien des cours d'eaux prévus sur la Viosne,

**Considérant** que l'intervention du SIAVV sur les parcelles privées peut s'effectuer si cette opération est reconnue d'intérêt général ;

**Sur** proposition de Monsieur le Directeur départemental des territoires du Val-d'Oise ;

## ARRÊTE

### // OBJET DE LA DIG

#### **Article 1er** : Déclaration d'intérêt général

Sont déclarés d'intérêt général, au titre de l'article L 211-7 du Code de l'environnement les travaux d'entretien et de restauration de la rivière Viosne et de ses affluents, sollicités par le Syndicat intercommunal pour l'aménagement de la vallée de la Viosne (SIAVV).

#### **Article 2** : Localisation des travaux

Les travaux sont localisés sur les communes de Chars, Brignancourt, Moussy, Le Perchay, Santeuil, Us, Ableiges, Montgeroult, Courcelles-sur-Viosne, Boissy-l'Aillerie, Osny et Pontoise.

Le linéaire total de la Viosne et ses affluents est d'environ 50 km : la Viosne (28,8 km), le ru d'Arnoye (7,1 km), le ruisseau de la couleuvre (3,5 km), le ru de Moussy (1,9 km), le ru de la Vallée aux Moines (1,4 km), le ruisseau à Lin (1,2 km), le ru des cribleurs (1,5 km) et le Ru de Panama (2,4 km).

#### **Article 3** : Description des travaux :

Les travaux d'entretien des cours d'eau consistent à :

- retirer les embâcles, uniquement lorsqu'ils présentent un risque hydraulique,
- prévenir les risques de verse d'arbres instables par l'abattage et l'élagage sélectifs,
- sélectionner, favoriser, dégager, replanter les essences adaptées pour une ripisylve de qualité,
- élaguer et recéper des arbres vieillissants ou en équilibre au-dessus des cours d'eau,
- assurer la diversité des habitats en conservant ou en fixant des bois et branchages,
- assurer l'alternance de zones ombragées et mises en lumière,
- retirer les déchets ménagers et les éliminer en filière agréée,
- lutter contre les espèces invasives (Renouée du Japon, ragondins, rats musqués),
- plantations de ripisylve,
- sensibiliser les riverains et usagers aux bonnes pratiques d'entretien.

#### **Article 4** : Accès aux installations

En application de l'article R. 214-98, le SIAVV est autorisé à pénétrer et à faire pénétrer dans les propriétés riveraines tout engin et toute entreprise nécessaire aux travaux d'entretien et de restauration de la rivière « Viosne » et ses affluents, ainsi que toute personne habilitée pour en contrôler la réalisation.

Les travaux seront entrepris de façon systématique dans le cadre de la servitude de passage.

Les travaux qui seront réalisés sur ces terrains privés, dans le cadre du présent projet, seront intégralement financés par des fonds publics. Aucune participation financière n'est exigible de la part des propriétaires concernés.

Les agents chargés de la police de l'eau et des milieux aquatiques auront libre accès aux installations, ouvrages, travaux ou activités autorisés par la présente autorisation, dans les conditions fixées par le code de l'environnement. Ils pourront demander communication de toute pièce utile au contrôle de la bonne exécution du présent arrêté.

**Article 5** : Durée de la déclaration d'intérêt général :

La présente déclaration d'intérêt général est accordée pour une durée de **5 (CINQ) ANS** renouvelable, à compter de la notification du présent arrêté.

Elle deviendra caduque si les travaux n'ont pas fait l'objet d'un commencement de réalisation substantiel dans un délai de 5 ans à compter de la date de notification du présent arrêté.

## II/ DISPOSITIONS GENERALES

**Article 6** : Modification du bénéficiaire

Lorsque la déclaration d'intérêt général est transmise à une autre personne que celle qui est mentionnée au dossier présenté, le nouveau bénéficiaire doit en faire la déclaration au préfet, dans les mêmes conditions que la déclaration initiale.

**Article 7**: Autres réglementations

Cette déclaration d'intérêt général n'est délivrée qu'au titre de la législation sur l'eau. La présente autorisation ne dispense en aucun cas le pétitionnaire de se conformer aux autres réglementations.

**Article 8** : Publication (article R 214-19 du Code de l'environnement)

Un extrait de l'arrêté d'autorisation, indiquant notamment les motifs qui fondent la décision est affiché pendant un mois au moins en mairies de Chars, Brignancourt, Moussy, Le Perchay, Santeuil, Us, Ableiges, Montgeroult, Courcelles-sur-Viosne, Boissy-l'Aillier, Osny et Pontoise.

Le maire établira un certificat attestant l'accomplissement de cette formalité à faire parvenir à la direction départementale des territoires (DDT) du Val-d'Oise – SAFE – guichet unique de l'eau.

Un dossier sur la déclaration d'intérêt général susvisée, est mis à la disposition du public à la DDT du Val-d'Oise ainsi qu'aux mairies précitées pendant deux mois à compter de la publication de l'arrêté de déclaration d'intérêt général.

Un avis relatif à la déclaration d'intérêt général est inséré, par les soins du préfet et aux frais du SIAVV, dans deux journaux locaux ou régionaux diffusés dans le département du Val-d'Oise.

**Article 9** : Délais et voies de recours

Conformément aux dispositions des articles L. 214-10 et L. 514-6 du code de l'environnement, le présent arrêté peut être déféré au tribunal administratif de Cergy situé 2/4 boulevard de l'Hautil :

1°) par le demandeur, dans un délai de deux mois qui commence à courir le jour où ledit acte lui a été notifié ;

2°) par les tiers, personnes physiques ou morales, les communes intéressées ou leurs groupements, dans un délai d'un an à compter de la publication ou de l'affichage dudit acte, ce délai étant, le cas échéant, prolongé jusqu'à la fin d'une période de deux années suivant la mise en activité de l'installation.

**Article 10** : Exécution

Monsieur le secrétaire général de la préfecture du Val-d'Oise, Monsieur le Directeur départemental du Val-d'Oise, Monsieur le président du syndicat intercommunal pour l'aménagement de la vallée de la Viosne, Mesdames et Messieurs les maires de Chars, Brignancourt, Moussy, Le Perchay, Santeuil, Us, Ableiges, Montgeroult, Courcelles-sur-Viosne, Boissy-l'Aillierie, Osny et Pontoise, sont chargés, chacun en ce qui le concerne, de l'exécution du présent arrêté qui sera publié sur le site internet des services de l'Etat dans le Val-d'Oise ([www.val-doise.gouv.fr](http://www.val-doise.gouv.fr)) et au recueil des actes administratifs de l'État (RAAE) du Val-d'Oise.

Fait à Cergy-Pontoise, le - 9 MAI 2016

Le Préfet,

Pour le Préfet,  
Le Secrétaire Général

Daniel BARNIER

Liste des parcelles cadastrales  
concernées par les travaux  
d'entretien du Syndicat  
Intercommunal pour  
l'Aménagement de la Viosne

**Pontoise**

<b>Références cadastrales des berges</b>
AV 307
AL 61
AL 170
AM 60 61
AV 263
AV 182
BH 275 76
AV 253
BH 42
BH 43 77
BH 73 74 536 537
BE 282
AL 223
AV 82 283
BH 40 80
BE 352 366 370 AV 33 34 74 75 78 212 280 288 AL 242 244 251 BH 295 AS 1 2 4
AL 47
AV 254
AL 33
BH44 45
BH 72 261
AL 168
AV 272
BH 75
AM 101 102 CHEMIN DE LA PELOUSE
AV 85
AV 274
AM 95
BH 35
BH 34
AM 108 109 111
COLLECTEUR VENENT DU PLATEAU SAINT MARTIN

ANNEXE A L'ARRETE

N° 2016/13189

EN DATE DU - 9 MAI 2016

BC 183 (AS6)
AC 305
BH 41
AV 89
AV 97
AC 304
AV 69
AV 103
AL 38
AS 3
AV 95
AV 92
AL 51
BH 46 78
AV 112
AV 93
AL 53
AV 279
BH 49
AV 106
AV 90
AV 91
AL 220
BH 39
AV 67 68
AL 52 HERTIERS
AL 60
AM 63
BH 262 AL 56 57 234 235 237
BH 33
BH 31
BH 32
AV 180
AV 269 271 275 285
AM 59
AV 84
BH 294 296 297
AV 94
BH 69 70 53
BH48
AL 303 ,304
AV 216 ( ex AV 99 )
BH 54
AL 46
AV 110 219
AL 50

## Osny

### Références Cadastrales des berges

AR 302 303 304 305

AM 78 80 87 91 92 ( En  
remplacement de AM 88 184  
187 194)

AL 9 AK 185 186 187 188 189

AL 10

AB 53

AC 43

AB 13

AC 18

AC 49 50

AB 36 37

AD 31 39 1241 P

AB 109 113

AN 17 407

AB 28

AB 21

AB 83 84

AB 101 103 104 105

AB 124

AD 19 20

AL 19

AB 153 156 ( EX AL 46 44)

AN 16 (ex AN 12)

AB 51

AB 165 ( ex AB 3)

AB 1 2

AB 46

AB 68

AB 58

AB 173

AB 79

AB 4 5

AB 73 77

AB 82

AR 300

AB 14

AB 47 48 133

AB 18 (ex A 309 310)

AK 182 à 184 262 AL 14

AL 45 46

AL 367 (ex AL 74 76)

AC 194

AC 193

AB 6 17 86 109

AB 69

AR 289 290 294 295 501 510

511 AB 120 123

AC 47 48  
AB 22  
AB 167 (ex AB 1678)  
AB 94 95 96  
AB 172  
AL 11 8 13 263 264  
AD 14 18 150 152 154 156  
AL 21 22  
AB 7 166  
AB 24 25  
AL 15 16 18 AR 313 1314 316  
317 AB 29  
AB 87 98 100  
AB 11  
Parcs de Grouchy +  
devrsements et collecteurs  
AB 8  
AB 32  
AM 37 42 43 47 226



## Boissy l'Aillerie

### Références cadastrales berges

B 398  
E 1 29 354  
E 35 B 418  
C 570  
E 7 17 20 22 26 31 34 36 40  
530 C 205 E 33 B 417 419  
425 449  
E 51  
C 206 207  
C 558 566 568 581  
E 5  
C 682  
B 426  
E 21 24  
C 105  
B 393  
B 436 437  
CR N°=8 B 403 411 412 441  
442 445 E 14 42 43 44 53 54  
60 63 388 B 898  
C 103  
C 559  
C 95 96 98 99 100 101 129  
136 633  
C 81 82  
C 92 104  
E 37  
E 48  
B 438  
C 80  
B 395 375 377  
B 434  
B 435  
430 p 432  
B 433 444 447 448 E 28 62  
E 27  
B 428 C 94 102  
E 59  
C 78  
E 4  
B 429 430  
C 84 88  
B 414 145 416 420 421  
B 448 424 E 23 93 103  
B 410  
E 2  
E 18 38  
C 583  
B 422 427  
C 569 78 BIS  
E 49 50  
C 196 197  
C 83  
C 30  
E 55 57  
E56

B 429 430
C 84 88
B 414 145 416 420 421
B 448 424 E 23 93 103
B 410
E 2
E 18 38
C 583
B 422 427
C 569 78 BIS
E 49 50
B 406 407 413 E 194 204
C 196 197
C 83
C 30
E 55 57
E56

<b>Courcelles s/ Viosne</b>	
<b>Référence cadastrale</b>	
<b>Berges</b>	
	A 268
	A 267
	A 264 265 132
	A 266

## Montgeroult

### Références cadastrales berges

C 436 746

C 580

C 532 560

C 455 456 458

C 418 419 737 B 364 371 C  
564 568

C 449 450 451 452 457 459  
462 C 527 528 530 546 548  
559 563 565

B 2 632

C 554 561 562 567 574

B 372 C 577 581 C 758 ( ex  
578) C 760 ( ex 582) B 558  
(ex B374)

C 544

C 533 534

B 366

C 550

C 569

B 365

C 566

C 426

C 460 461 526 537 540 542  
543 545 552

C 535 536

C 453 454

C 572

C 608

B 557 558 575

B 362

C 551

C 531

C 571

B 355 357 358 360 361 363  
373 377

C 734 756 757 B 373

?

C 553

38 Bis Rie Baleyrier

C 441 442 443 444 445 446  
448

C 549 541

C 529 570

B 631

E 56

## Ableiges

### Référence cadastrale berges

B 538  
A 166  
B 501  
B 390 441 428 429 443

B 499  
B 503  
B 348 485 486 488 91 B 542  
B7  
B7  
B7  
B 369  
B 2 3 5 256 526 568 B43

A 160  
B 516  
B 505 611 613  
B 16 524  
A 167  
ZC 22  
B 556 557  
B 6  
B 377  
GOLF  
B 4 397  
A 165  
B 567 568 426  
A 163  
A 161  
B 341  
A 93 94 95 96 98 104  
B 496 497 498  
B 372  
B 340  
B 373 387 388 389 609 723  
B 243 248 253 438 442  
B 382 383 391 392 606 607 608  
B 40  
B 1 477 346 A 92 93  
B 342  
A 164  
A 162  
B 502 492  
B 379  
B 430

Us

### Références cadastrales

AH 32 33 34 54 55 56

B 512 AK49

AK 5 44 45

AK 47 (jardins communaux) AK 62

ZE63 (ex ZE35) AE 28 et 31 (AS)

AK 6

AD 11

AK 38 39

AH 69

AK 42

AH 72 73

A 167

AH 68 70

AH 71

AK 10

A 104

COLLECTEUR

AD 110

B 255 256

AK 02 (ex B257)

AK 43 46

AB 1 LE CORNOUILLER 2000m

AB 3 4 AC 1V 2 3 ????

AH 170

AD 112

AD 3 4 5 14 19 20 21 22 26 27 AH 152

3 RUE DE LA GARE 95450 US

AD 121

B 539 P 785 786 54

A 168 169

AH 57

A 166

A E 27

A E 27

A E 27

## Santeuil

### Références cadastrale berges

C100 101 103 108 110 115 117 194 201 204 205

C186 276

ZB 4

C 118

A 406

A 283

B 405

A 21 292 ZB 26 8 ZA 74 B 12 387 396 397 398

C134 153 156 158 160

C 2 11 23 102 104 109 197 279 A 57

B 437

C 89

C 162

ZB 19

C 188 123 124

A 419 422

C 140 144 149 150 265 270 272 274

C 92 106

ZB 28 C 19 93 96 105 135 136 141 142 190

ZB 23

A 409 412

ZB 24

A 279

ZB 22 A 263 264

C 90

A 440

A 436

ZB 27 B 6 9 C 95 114 133 281 A 201 ZA 15

C 199

A 34 200 205 208 C 2 94 B 3 5 6 7

ZB 29

A 437

A 289

C 152

C 91 113208 230 235 262

B 13 A 199 208 262

A 29

C 197

C 198

C 199

ZB 25 (ex 2 B 10 25)

A 411

ZB 20

A 383 497

ZB 9

## Brignancourt

### Référence cadastrale berges

A 127 294 418 491 492 493

A 56 A 58 A 59

B 123 125 126

A 426 550

B 86 89 91 93 94 96 98 A 425

B 43

B 132

B 88 105

A 290 291 294 297 299

A 61 A 379 5 remplacé par A 102 B61  
rempl par A 379)

A 419 511 ( A 511 REMPL A420 )

B 130 131 133

B 23 26 28 37 38 39 40 41 44 52 53 85

90 92 93 95 99 270 275

? 298 B136

B 109 110 A 360 375 381

A 368 422

B 121 A 531

A 55

B 134 135

B 51

## Chars

### Références cadastrales berges

AE 163  
AD 185 B 1069 AB 183 B 1033 1034 1035 1036  
AD 182  
AD 184  
AB 180  
AE 179  
AE 183 184  
AE 213  
AE 237 240  
AB 110 213  
AB 75 AE 165 167 168 AD 97 113 172 173 175  
cd 915 EXRN15  
AE 149  
AE 181  
AE 186

B 262 346 AE 140 187  
AE 148  
AB 4 186  
AD 174  
AB 160  
AE 177 178 193  
AD 181  
AE 150  
B 236 2032 2034 B 1424  
AB 18 19  
AE 141  
AE 315  
AE 198  
AE 136  
AE 147  
AE 185  
B 1000  
AD 175  
AE 212  
B 248 249 2033  
AE 189  
B 1013  
AB 16 AB 191



AE 144  
AE 154  
AB 187  
B 234 237 243 244 1898

AE 155 159

AB 109 182 AE 143 166 214 245 B 243 245 254 256 257 260 261 263  
338 339 340 342 345 347 361 377 1039 1049 1070 1440 1441 1446

AE 215  
AE 138 139  
AD 316  
B 242 348  
AE 137 142  
AE 227  
AB 17  
B 1041  
AE 146  
AE 132 133 135 149 252 257 307 310 311 AD 170 171 173 AD 254  
?  
B 1050 1052 1053 AB 206 207 208 5  
B1038 1040

AB 161  
AB 159  
AB 158  
AB 174  
AB 253  
AE 86 AD 179  
AE 236 318  
AE 216  
B 1001 1003 1010 1011 1012 1017 1022 1030 1475  
AD 90  
B 1067 AB 212  
AD 315  
AD 318  
AE 194




AE 316  
AE 197  
B 1044 1051  
AB 172  
AD 317  
AB 162 (ex B 1560)  
AB 105  
B 344  
B 2039  
B 230  
B 230

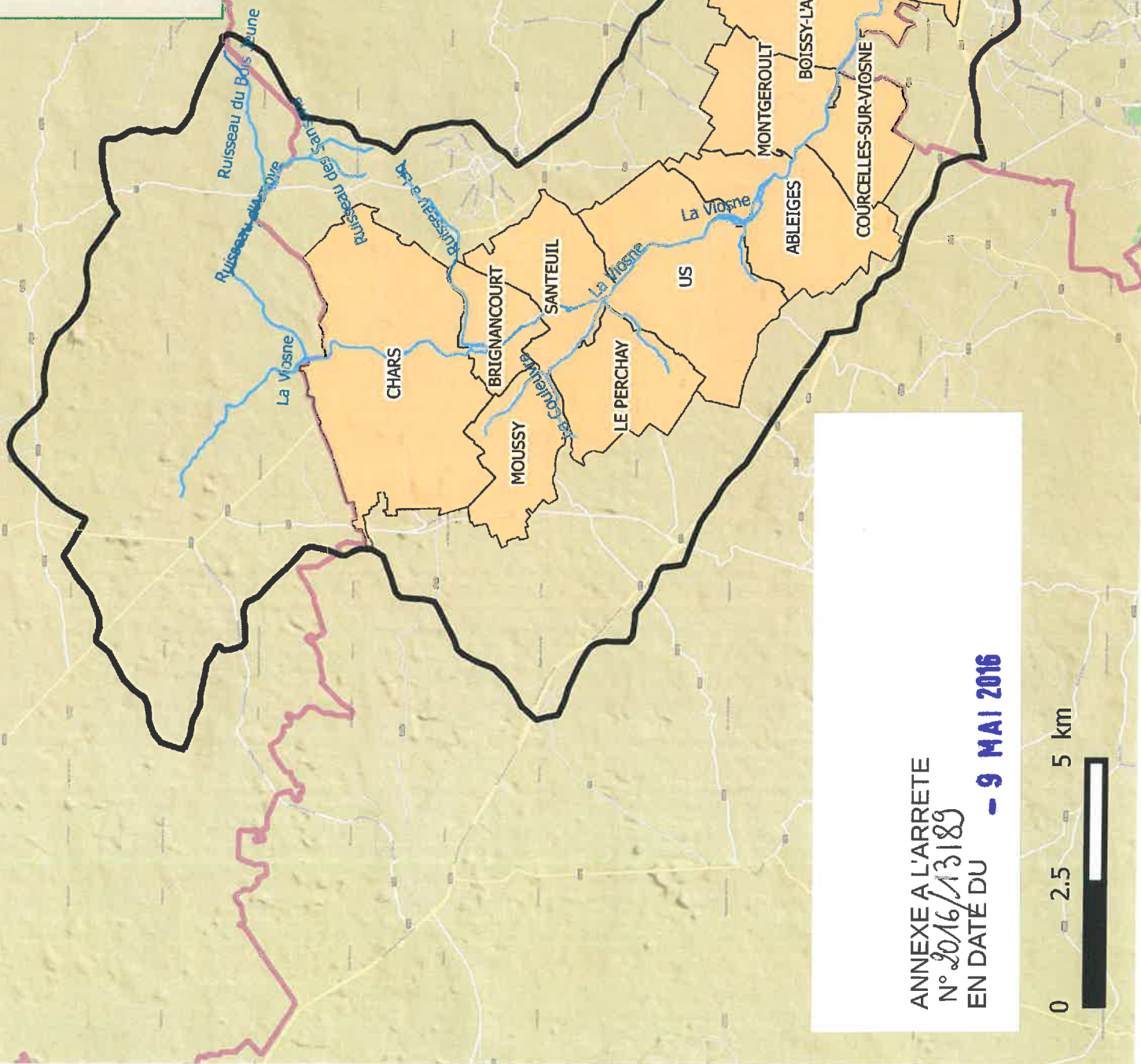
Le Perchay	Références cadastrales
	95450 Le Perchay
A	18
A	15
A	16
A	35
A	38
A	39
A	42
A	36
A	40
A	33
A	2
A	3
A	13

Moussy	
Référence cadastrale berges	
	A 174 17
	A 106 107
	A 125
	A 123
	A 108 124
	A 116 117
	B 133
	A 87 88 127 172
	B 236
	A 109
	A 89 450
	A 126
	A 83 86 114 129 170 171
	A 110
	A 115

Syndicat Intercommunal pour l'Aménagement de la Vallée de la Viosne

- Demande de Déclaration d'Intérêt Général pour les travaux d'entretien de la Viosne et de ses affluents -

-  Bassin versant
-  Communes du SIAVV
-  Périmètre du PNR du Vexin Français



ANNEXE A L'ARRETE  
N° 2016/13189  
EN DATE DU **- 9 MAI 2016**